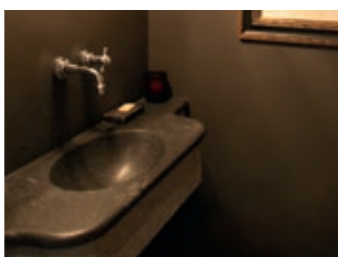
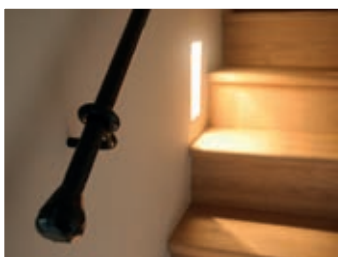




VAN WOONDROOM NAAR WERKELIJKHEID



Een samengesteld gezin met twee kinderen woonde jaren op een appartement, voor het introk in deze mooie landelijke villa in de omgeving van Brussel. Het appartement werd echter te klein en het was altijd al de droom van de vrouw des huizes geweest om zelf te bouwen. Dus was de tijd aangebroken om die woon-droom eindelijk te realiseren. Een grote hulp daarbij was een geërfde bouwgrond, een ruim perceel van 30 are, een ware luxe zo dicht bij de hoofdstad. Volg mee hoe deze parel van een gezinswoning stilaan vorm kreeg.

Een duidelijk beeld van bouwstijl en indeling

Niet alleen had onze gastvrouw de geruststellende zekerheid van een

bouwgrond dicht bij haar werk, ze had ook een welomlijnd idee van hoe haar nieuwe woonst er moest uitzien. "Ik wist dat ik naar een landelijke stijl wilde gaan. Ook wat de afwerking betreft wilde ik landelijke materialen, zoals een natuursteenvloer. Het kleurenpalet moest rust uitstralen. Qua indeling wilde ik beneden zoveel mogelijk open ruimtes en zo weinig mogelijk deuren. Een klare ruimte moest het worden, met veel vensters aan de achterzijde en dus een goed zicht op de tuin. Ik wilde hoge plafonds om dat ruimtegevoel nog te benadrukken. De keuken diende direct op de eetruimte uit te geven, zodat ik tijdens het koken het contact met familie of gasten behoud!"

De zoektocht naar de gepaste bouwfirma

De volgende stap die het gezin moest zetten, was een bouwfirma zoeken die oor had naar de specifieke noden. "Die zoektocht leidde ons uiteindelijk naar Batibouw in Brussel. Daar heb ik vier à vijf bouwfirma's gecontacteerd, die ik telkens vertelde over mijn wensen en hetgeen ik belangrijk vond bij het bouwen. Dat heb ik teruggevonden bij Habitude Villabouw uit Maasmechelen. De toegankelijkheid van deze bouwfirma, bijvoorbeeld, was voor mij een grote plus. Omdat ik overdag werkte, kon ik de werf niet opvolgen, maar Habitude Villabouw gaf mij de mogelijkheid om de werfbesprekingen 's avonds te houden."

Eenmaal de bouwfirma gekozen, volgden de gesprekken met de architect-ontwerper:

"Het grote voordeel bij Habitude is dat er écht naar je wordt geluisterd. De architect-ontwerp interpreteert je wensen heel goed en tekent dan zo getrouw mogelijk zijn plan. Dat heeft hij ook enkele keren aangepast, tot het helemaal naar mijn smaak was."

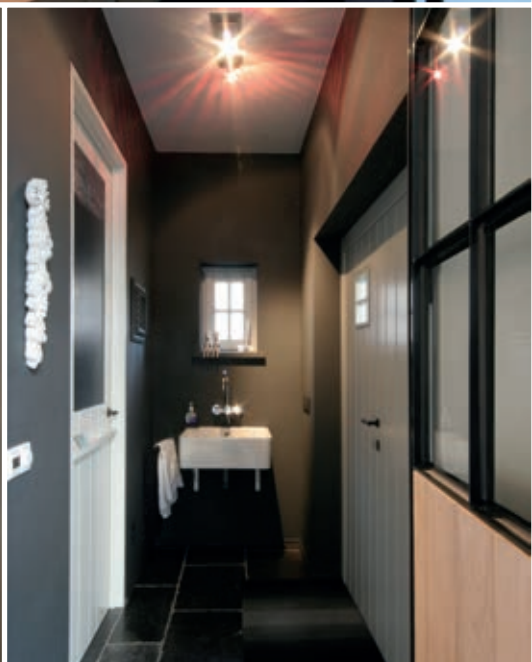
Van ruwbouw naar interieurafwerking

Habitude verzorgde de bouw van deze statige landelijke villa tot in de puntjes. Het huis werd opgetrokken in een oude paepsteen en op de daken kwamen afwisselend blauwe pannen en oude natuurleitjes en oude tegelpannen. Voor- en achtergevel zijn speels opgevat, met verschillende dakhellingen. De ramen zijn afwisselend uitgevoerd in witgeschilderd hout en zwart aluminium hetgeen een oude smeedwerklook geeft. Aan de tuinkant

prijkt een uitnodigend overdekt terras met open haard, opgebouwd uit forse eiken balken.

Voor de afwerking werd ook beroep gedaan op Habitude. "Ze hebben een binnenhuisarchitect in dienst die je perfect begeleidt nog voor de ruwbouw begint. Het voordeel hiervan is dat je een bepaalde filter hebt bij je keuzes. Ik twijfelde bijvoorbeeld tussen een openhaard en een inbouwcasette. De interieurarchitect somde voor mij de verschillende voor- en nadelen op en vertelde waar ik allemaal terecht kon voor een mooie goed uitgeselecteerde keuze. Ik vind dat je kunt rekenen op de vakmensen van Habitude; ze zijn altijd zeer proactief bezig en zoeken een goede oplossing voor elke fase."





Habitude vertrekt standaard van een reeds ruim voorzien lastenboek, waar de klant onbepaald wijzigingen in kan aanbrengen. "Hetgeen Habitude voorstelde in het lastenboek, was al heel mooi op zich. Als je zelf ergens kiest voor duurdere materialen, komt er uiteraard gewoon een meerprijs bij die je zelf bepaalt. Maar nooit zonder dat je eerst een voorstel van prijs krijgt voor de werken worden uitgevoerd, met de plus- en minpunten ten opzichte van het lastenboek. Dat vind ik een heel correcte en transparante werkwijze. De woning werd tevens binnen de afgesproken uitvoeringstermijn afgewerkt."

Een unieke uitstraling

Wie de grote eiken voordeur achter zich toetrekt, wordt meteen gegrepen door een hoge afwerkingsgraad en prachtige materialen. Van de inkom kijken we dwars door de woning heen naar buiten, door een groot panoramisch raam dat uitgeeft op de nog jonge tuin. Boven deze centrale licht-as heeft Habitude een gewelfd plafonddeel in dezelfde paepsteen als de gevels uitgevoerd, zo breed als de inkom, en deze constructie lijkt wel een gang zonder muren die het zicht naar buiten onderstreept. Wat evenzeer opvalt, is de prachtige blauwsteen die keuken, eetkamer en salon verenigt. De natuursteen, die het hele gelijkvloers siert behalve de tv- en de logeerkamer; heeft een volle kleur en schittering en is verouderd, wat zeer passend is voor deze landelijke stijl. "De blauwe steen is niet alleen mooi, maar ook lekker warm dankzij de vloerverwarming én zeer praktisch om te onderhouden", aldus onze gastvrouw.

Zowel de draaideur van de keuken als de schuifdeur naar de tv-ruimte zijn door Habitude uitgevoerd in een unieke combinatie van smeedijzer en eiken planken. "Hier hebben we echt naar moeten zoeken. De herhaling van dezelfde materialen in twee deuren, zorgt voor eenheid en harmonie." De tv-kamer grenst aan de zithoek en is een heel gezellige cocon die dient om de (dominante) televisie aan het eigenlijke woongedeelte te onttrekken, want in de zithoek ligt de focus op de strakke haard. Wie tv wil kijken, trekt de schuifdeur achter zich dicht en bevindt zich in een gezellige home-cinema, met overwegend donkerbruine tinten, een knusse sofa en een donkere parketvloer. De gelijkvloerse gastenkamer aan de andere kant van de woning heeft een licht getint parket en kan later vlot worden aangepast als de woonnoden veranderen, bijvoorbeeld in het kader van 'levenslang thuis wonen'.

De keuken heeft Habitude ingericht als een echte leefkeuken, met een eiland in massieve eik met bezaagde look, ingemaakte kasten en vaatwasser en een wasbak in blauwsteen. Ook het tablet achter het keukeneiland bestaat uit blauwsteen. Boven

dat tablet prijken Marokkaanse zelliges in een donkere tint. De ingebouwde wandkeukenkasten werden met de hand geveerd.

We nemen nog vlug een kijkje op de verdieping, die we bereiken via de houten trap met artisanale ijzeren balustrade. De ruime nachthal heeft een zithoek en een bibliotheek. Voor de slaapkamers van de zoon en dochter des huizes is er vertrokken van hetzelfde concept: een lang houten tablet aan de muur dient als bureau en er zijn veel hoge ingemaakte kasten in een zachte kleur voorzien. Grijswit geoliede eiken parket siert alle vloeren op de verdieping, zelfs in de kinderbakker. De master bedroom is te bereiken via een ruime dressing met – opnieuw – voldoende ingemaakte kasten. Een stuk van het master-gedeelte heeft een open nok en hier eist een zeer grote lichter de aandacht op. Op de master slaapkamer en hoofdbakker en in de slaapkamer van de dochter keren tinten van rood en fuchsia terug.



Na ons bezoek aan dit mooie huis nemen we afscheid van een heel trotse en gelukkige bewoonster. Trots omdat ze haar woondroom heeft gerealiseerd, gelukkig omdat ze dat samen met Habitude Villabouw heeft gedaan.

Met dank aan:

Habitude Villabouw

Koninginnelaan 105
3630 Maasmechelen
Tel: 089 77 23 90
Fax: 089 76 56 52
info@habitude.be
www.habitude.be